

SÍNTESIS MACROECONÓMICA DEL PARAGUAY

2008

CPA  

---

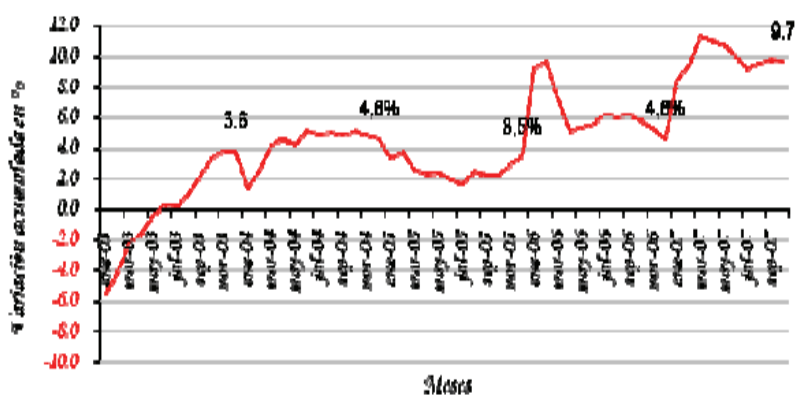
FERRERE

## Nivel de Actividad

De acuerdo a los últimos datos publicados por el Banco Central del Paraguay (BCP) en el *Informe Económico – Diciembre 2007*, la tasa de evolución del nivel de actividad indica que hasta octubre 2007 existió una variación acumulada del 9.7% en términos reales. En tanto, la tasa de crecimiento acumulado de los últimos doce meses se ubicó en 7.8%.

Esta evolución positiva es explicada fundamentalmente por los altos niveles de producción alcanzados por el sector agrícola y el comportamiento expansivo del sector servicios y construcciones.

Gráfico 1: Indicador Mensual de la Actividad Económica del Paraguay  
Base 1994 – Octubre 2007

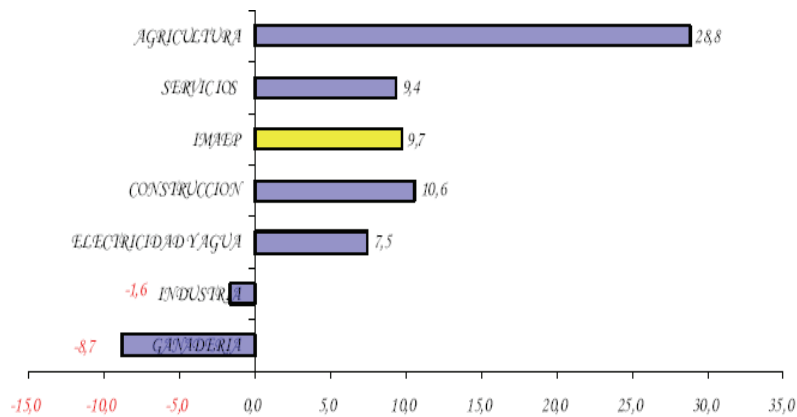


Fuente: BCP

Como se aprecia en el gráfico siguiente, el principal motor de la economía en el año 2007 fue el sector agrícola. Dicho sector exhibió un incremento en su producción global del orden del 28,88% a octubre 2007 respecto al mismo periodo del año anterior; el sector servicios por su parte, manifestó un crecimiento acumulado del 9.4%, siendo el sector de mayor peso en la generación del PIB. Por su parte, el sector ganadero mostró una evolución negativa, lo cual se explica por la reducción de exportaciones (por pérdidas de mercados internacionales) y por factores climáticos adversos que afectaron la oferta interna.

Gráfico 2: IMAEP: Indicador Mensual de la Actividad de la economía en su conjunto y por sectores  
Base 1994 – Setiembre 2007

Variación acumulada en % al mes de octubre 2007 respecto al mismo período del año anterior

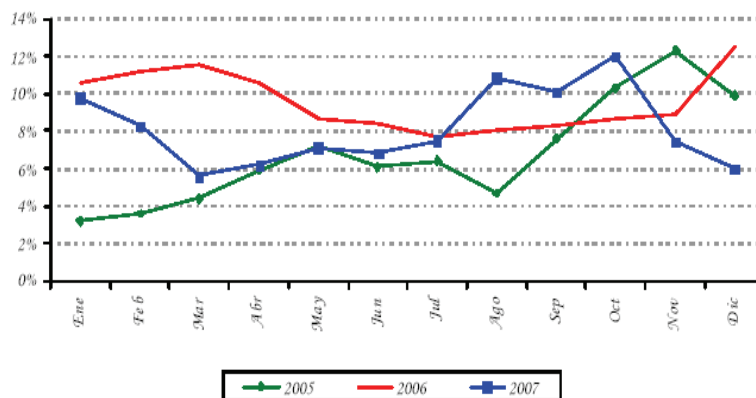


Fuente: BCP

### Inflación y política monetaria

Según datos publicados por el BCP, la inflación del año 2007 fue de 6%, ubicándose dentro del rango referencial de inflación de mediano y de largo plazo del 5% (+/- 2.5%) y muy por debajo del 12.5% verificado en el año 2006.

Grafico 3: Índice de Precios al Consumidor  
Tasa Interanual 2005 al 2007



Fuente: BCP, Informe Económico- Agosto 2007

Por su parte, vale mencionar la inflación subyacente del año 2007 fue algo más elevada que la inflación medida por IPC, ubicándose en 7.7%. Es importante destacar que la misma describe en forma más adecuada la trayectoria de mediano y largo plazo de la inflación ya que excluye los aumentos de precios de los rubros más volátiles de la canasta como ser las frutas y las verduras.

El *informe económico* explica la inflación esencialmente por aumentos en los precios de los rubros alimenticios de la canasta, principalmente lácteos, carne vacuna y productos panificados. Este patrón de comportamiento de los bienes alimenticios ha sido observado a nivel regional, e incluso a nivel internacional y en gran medida esta asociado al incremento de los precios de las materias primas agrícolas. Asimismo, los bienes derivados del petróleo presentaron aumentos en sus precios, al igual que los servicios y los bienes importados de la canasta.

Debido al incremento de la tasa de inflación, y con el objetivo de controlarla el Banco Central de Paraguay procedió a ajustar la política monetaria desde el mes de noviembre aumentando las tasas de corto plazo de los IRM (instrumentos de regulación monetaria). Dado que en Paraguay para el tipo de cambio rige un régimen libre y fluctuante, dicho sesgo contractivo de la política monetaria provocó que durante el 2007 el guaraní presento una apreciación del orden del 11,1% en relación al dólar. El tipo de cambio real se encuentra en un nivel cercano al promedio registrado en los últimos 10 años.

Finalmente, el nivel de Reservas Internacionales Netas se encuentra en el entorno del 19.8% respecto al PIB. El nivel de RIN alcanzado en diciembre del 2007 fue de USD 2.462,2 millones, lo cual implica que se registró una muy significativa variación interanual de 44,6%.

## **Política fiscal**

De acuerdo a los datos preliminares brindados por el Ministerio de Hacienda, el Gobierno Central presentó un superávit acumulado hasta noviembre del 2007 de 1.380.566 millones de guaraníes. Este monto es superior al superávit acumulado a noviembre del 2005 y 2006 (779.410 y 1.213.805 millones de guaraníes respectivamente).

La explicación del mayor resultado superavitario acumulado es que nominalmente los ingresos crecieron más que los gastos. Los ingresos totales acumulados a noviembre 2007 fueron 11 % superiores al los observados en el mismo período del año anterior. Por su parte los gastos totales acumulados en dicho periodo aumentaron 10,6 % en relación al los registrados en el 2006. Dicho aumento se debió principalmente a un incremento de los gastos corrientes y de los gastos de capital.

## **Comercio Exterior**

En el comercio de bienes durante el 2007 se registró un saldo deficitario de USD 3.124,2 millones, una cifra

6.7% inferior al déficit observado en el año 2006 (USD 3.347,9). Esta disminución en el déficit comercial se debe al mayor incremento en los montos de las exportaciones registradas con relación al incremento de las exportaciones.

Según el *Informe Económico Diciembre 2007* del BCP, el valor de las exportaciones totalizan USD 3.374 millones, 77 % mayor al monto para dicho período del año anterior (USD 1.906,4 millones). Este incremento en las exportaciones se debe principalmente al alza en las ventas de soja, cereales, maderas, cueros, fibras de algodón.

Las importaciones para el período alcanzan a USD 6.498,2 millones, aproximadamente 23.7 % superior al monto correspondiente al 2007. El aumento de las importaciones se debió a las mayores compras de máquinas y aparatos eléctricos. Las compras de bienes de consumo, bienes intermedios y bienes de capital se incrementaron 3.7%, 8.6% y 45.7% respectivamente con relación al año 2006.

## Perspectivas

Según la encuesta de expectativas de variables económicas realizada por el BCP a diversos agentes económicos, se espera una inflación de 8.52% y de 8.32% para el año 2008 y 2009 respectivamente. Respecto a la evolución del tipo de cambio interbancario, la expectativa de los agentes es que la moneda nacional sufra una apreciación del 0.30% para el año 2008 y de 2.27% para el siguiente año.

Asimismo, la expectativa de crecimiento del PIB para dichos períodos ha sido estimada en 4.54% (2008) y 4.55% (2009) para cada uno de los años.

## Indicadores macroeconómicos

*Cuadro 1: Resumen de Indicadores Macroeconómicos*

PARAGUAY											Proyecciones	
INDICADORES MACROECONÓMICOS											2007	2008
		1998	1999	2000	2001	2002	2003	2004	2005	2006		
<b>Población</b>	Mill hab.	5,1	5,2	5,3	5,4	5,5	5,6	5,7	5,8	5,9	6,0	6,2
<b>PBI</b>	Miles. Mill USD	7,98	7,32	7,11	6,46	5,13	5,55	6,96	7,47	9,53	10,35	11,13
<b>PBI per cápita</b>	Miles USD	1,56	1,41	1,34	1,19	0,93	0,99	1,22	1,29	1,61	1,72	1,81
<b>PBI</b>	Var. Real %	0,6	-1,5	-3,3	2,1	0	3,8	4,1	2,9	4,3	5,0	4,54**
<b>Inflación Minorista</b>	% Var. Anual	14,6	5,4	8,6	8,4	14,6	9,3	2,8	9,9	12,5	6,0*	8,52**
<b>S, Cta Corriente</b>	Miles. Mill USD	-0,16	-0,165	-0,163	-0,266	0,093	0,125	0,139	0,011	-0,194	-0,02	-0,03
<b>S, Cta Corriente</b>	% PBI	-2	-2,3	-2,3	-4,1	1,8	2,3	2	0,1	-2	-0,2	-0,3

Fuente: Word Economic Outlook, Octubre 2007 - FMI

\* Dato real al 31/12/07 Fuente: BCP

\*\*Datos obtenidos de la EVE al 31/12/07 Fuente: BCP